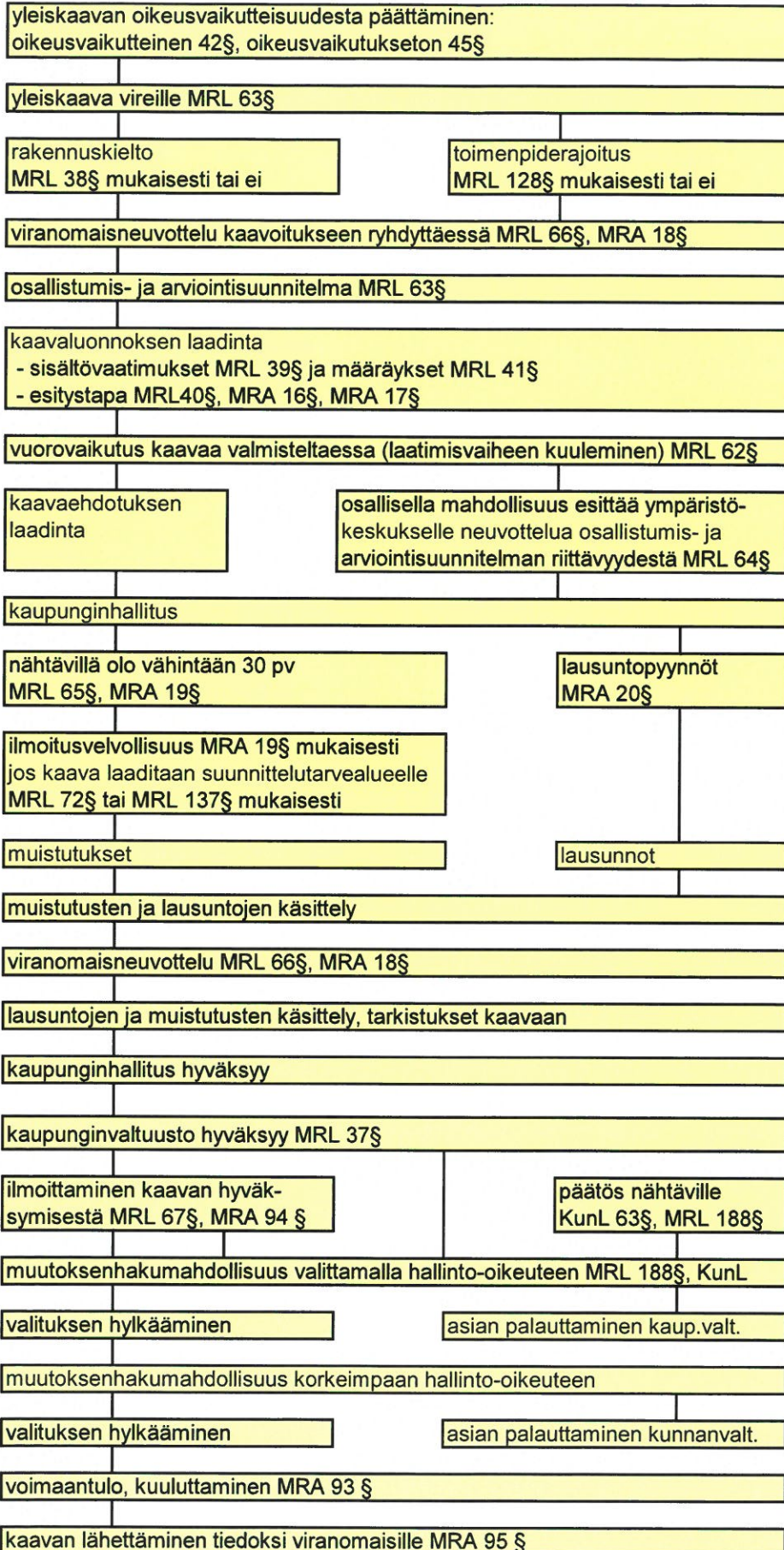
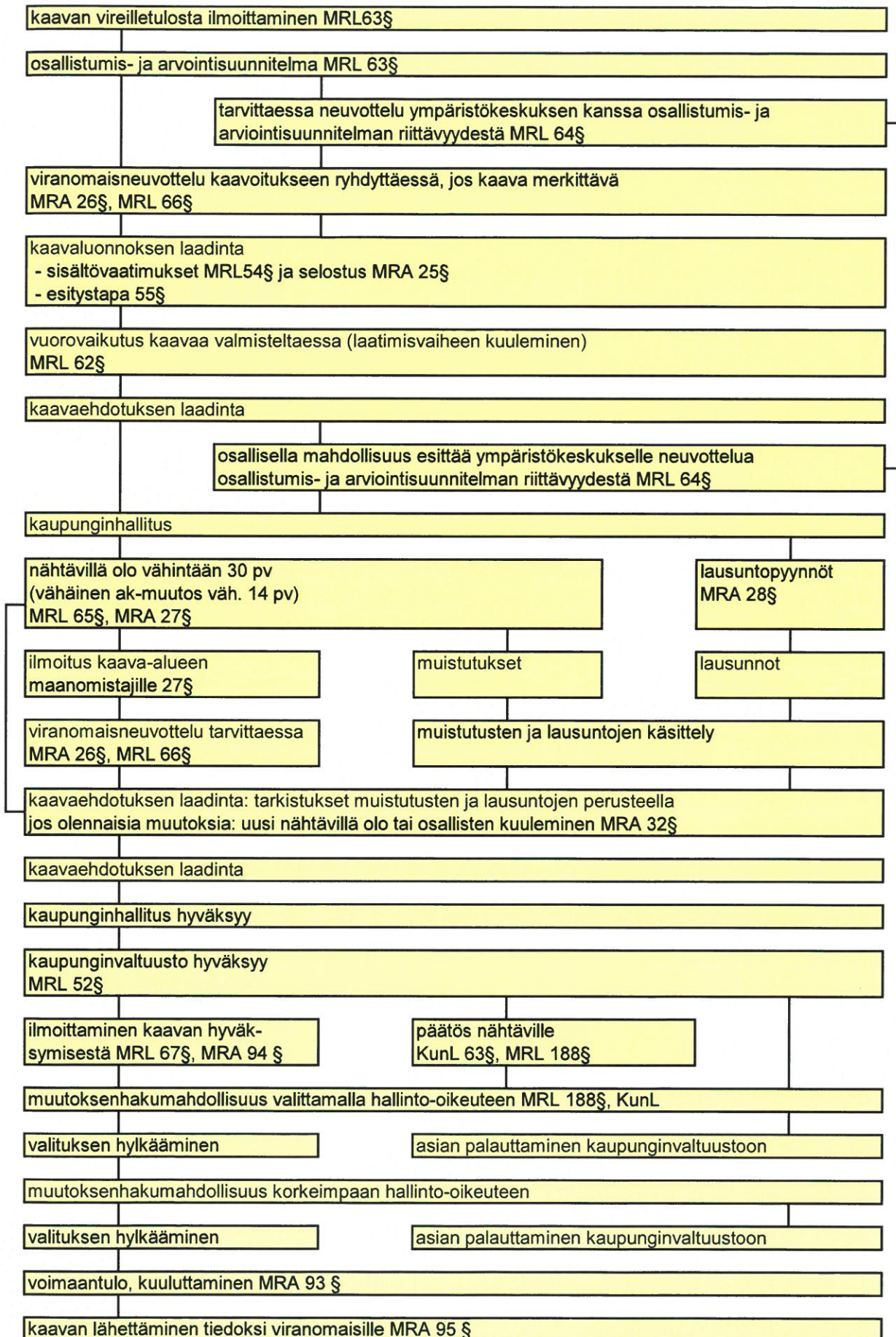
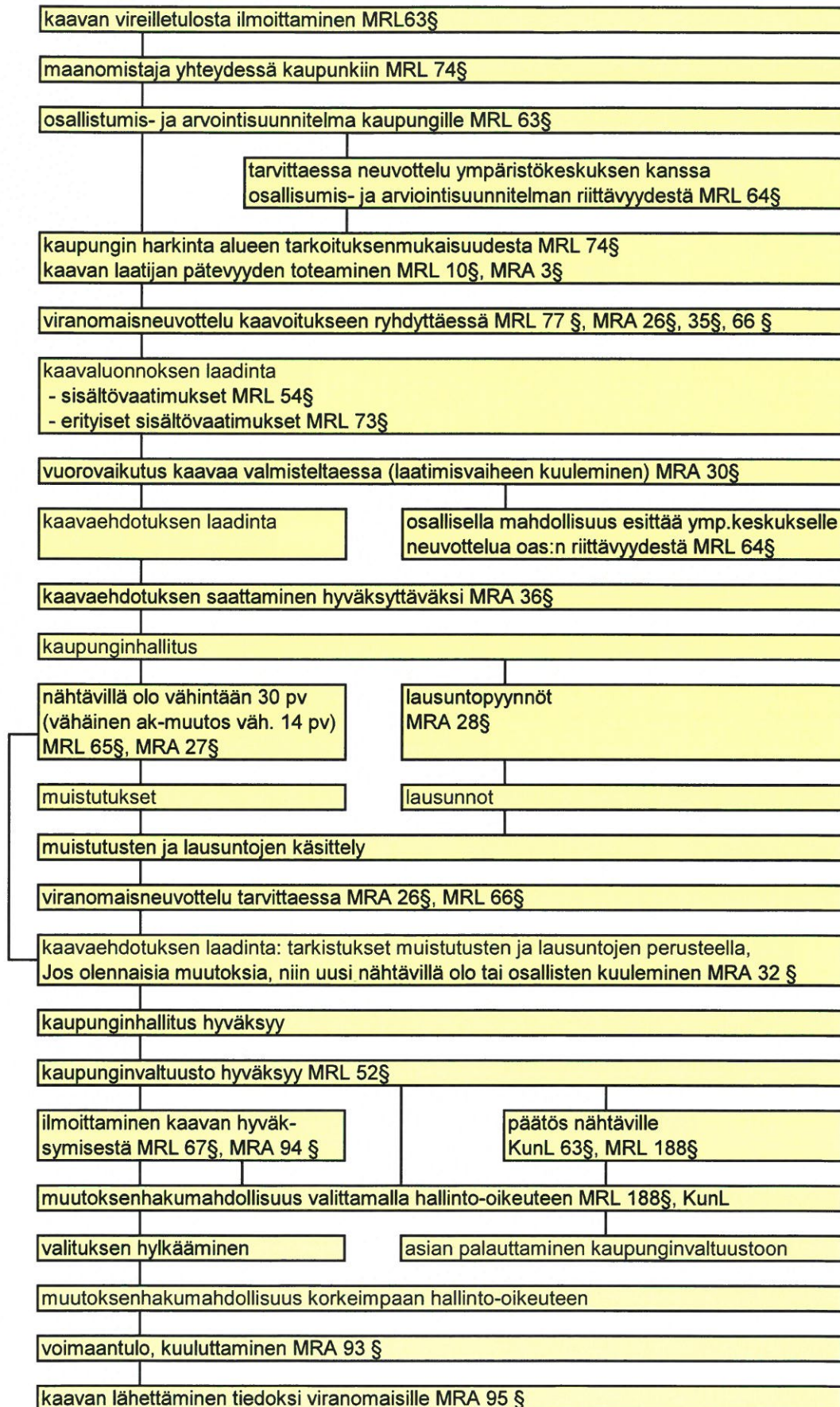


# YLEISKAAVAN LAADINTA JA KÄSITTELY

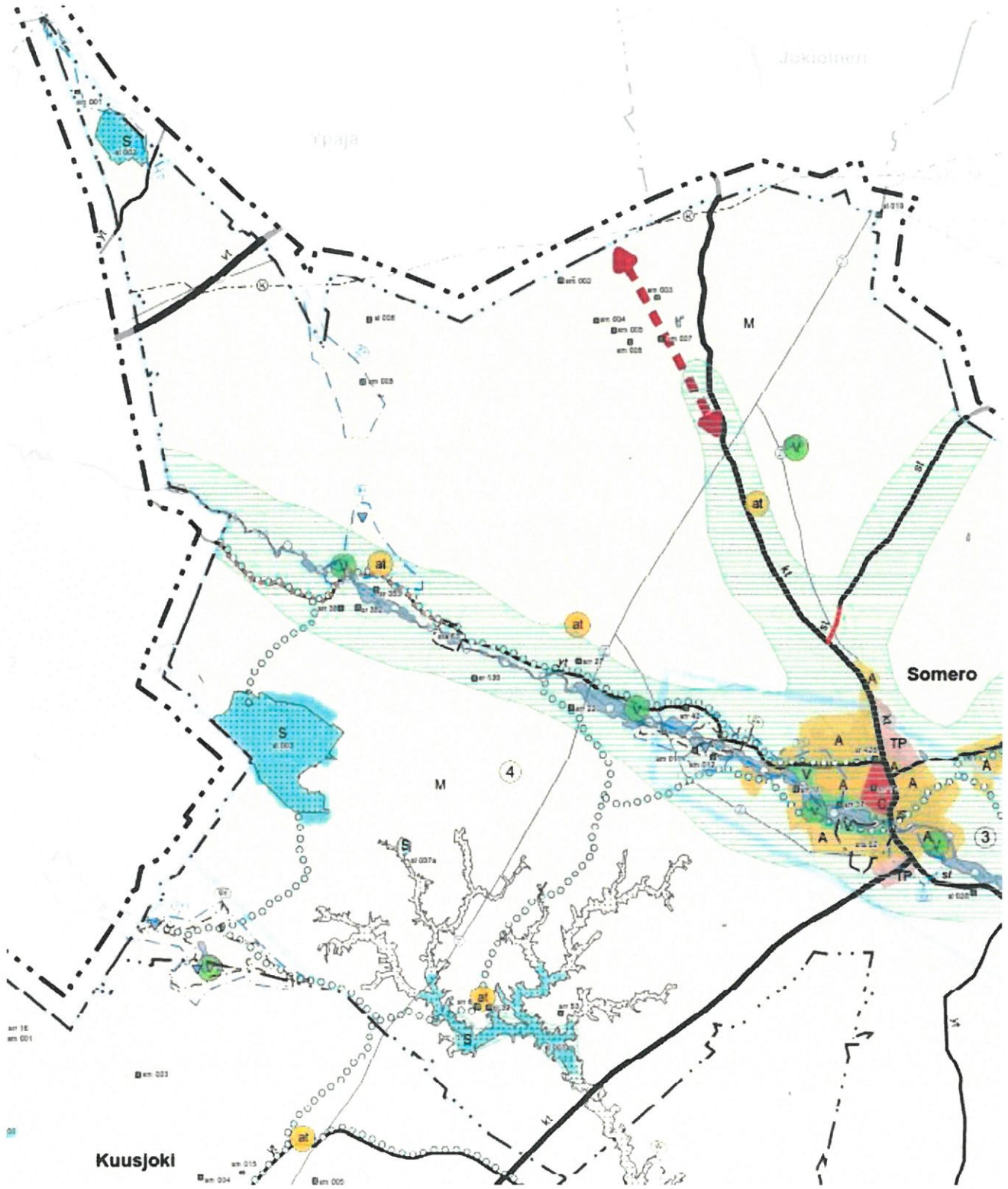
LIITE 1a



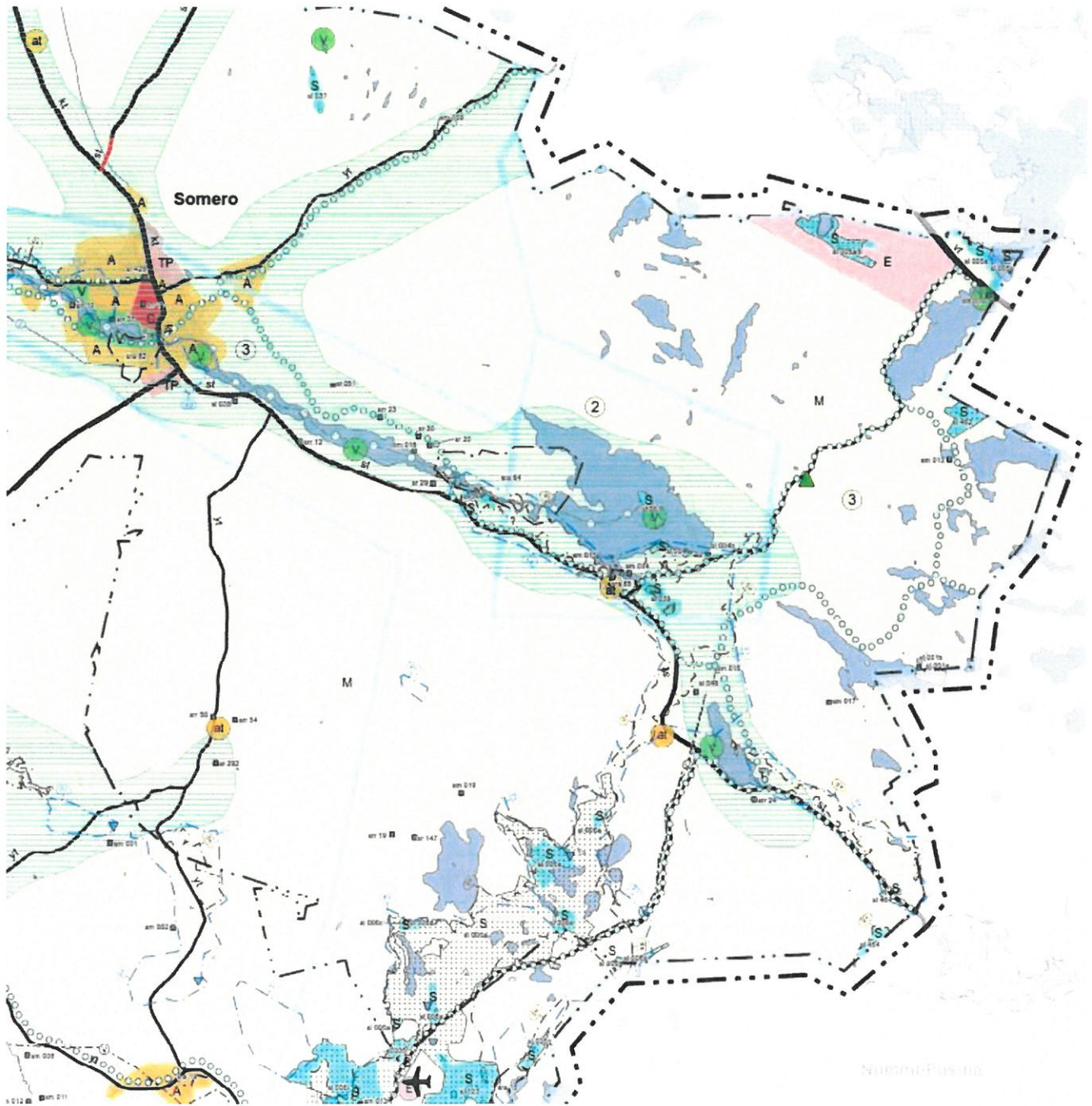




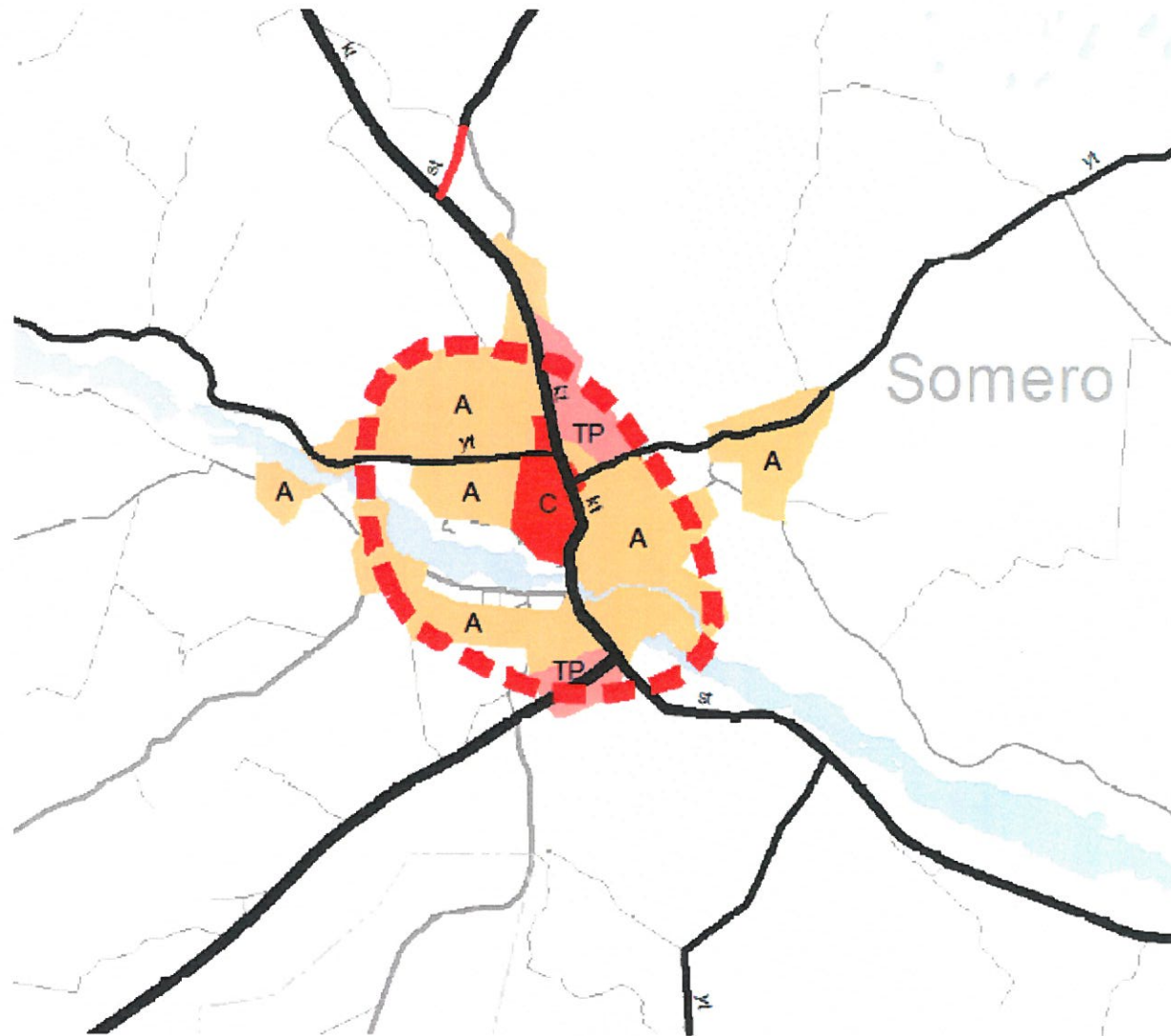
LIITE 2 a  
Ote Salon Seudun maakuntakaavasta (Someron länsiosa)



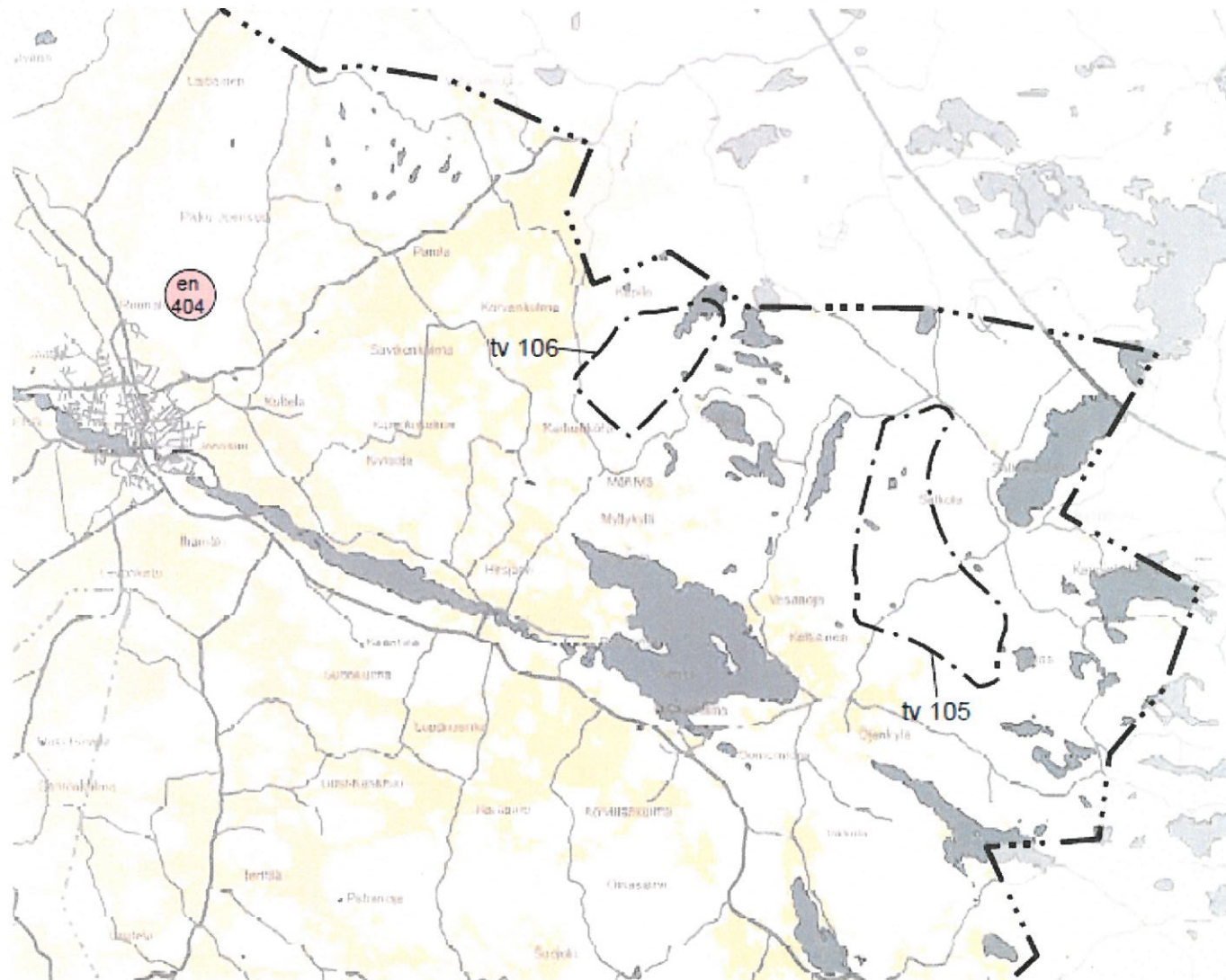
LIITE 2 b  
Ote Salon Seudun maakuntakaavasta (Someron itäosa)

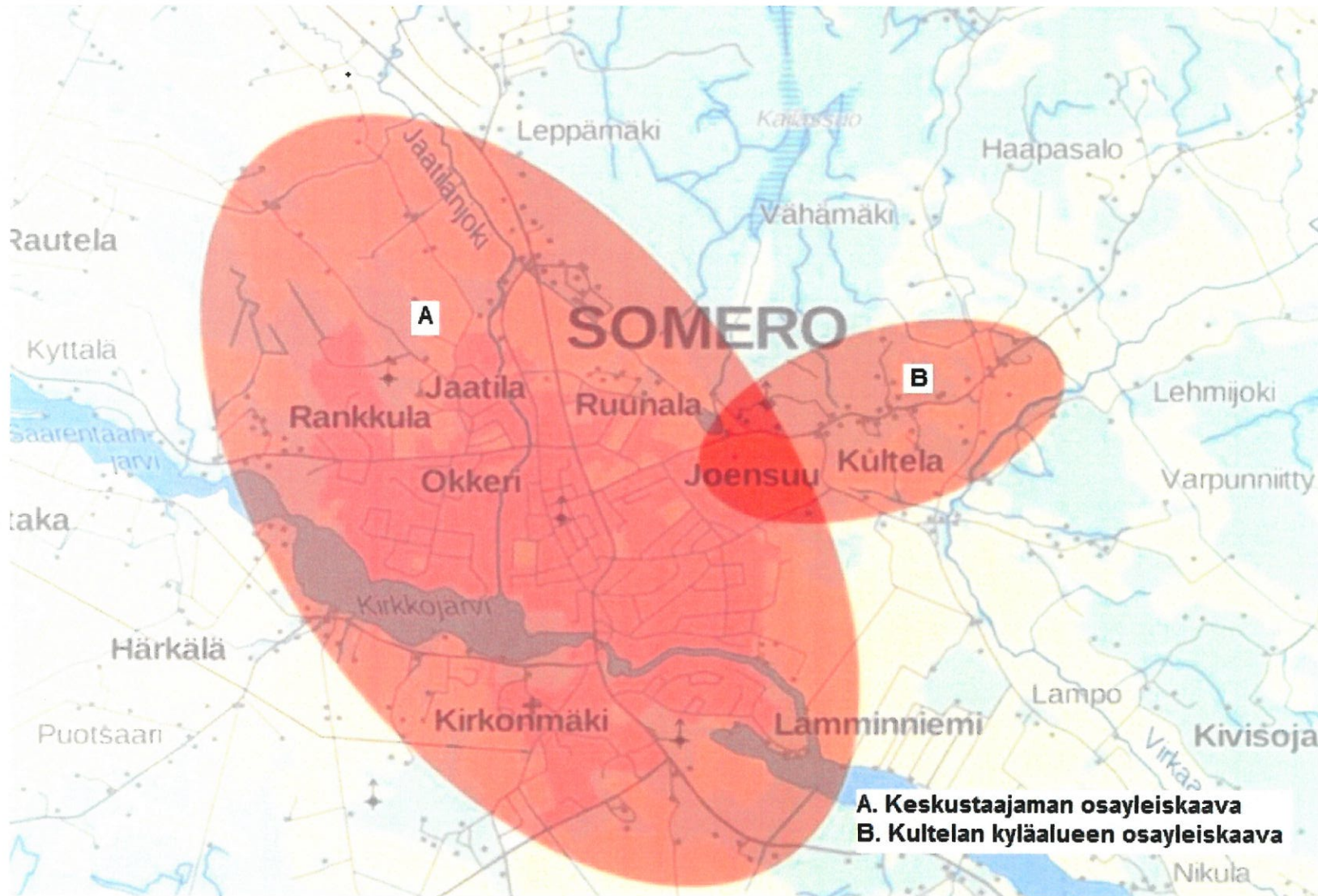


Ote taajamien maankäytön, palveluiden ja liikenteen vaihemaakuntakaavasta



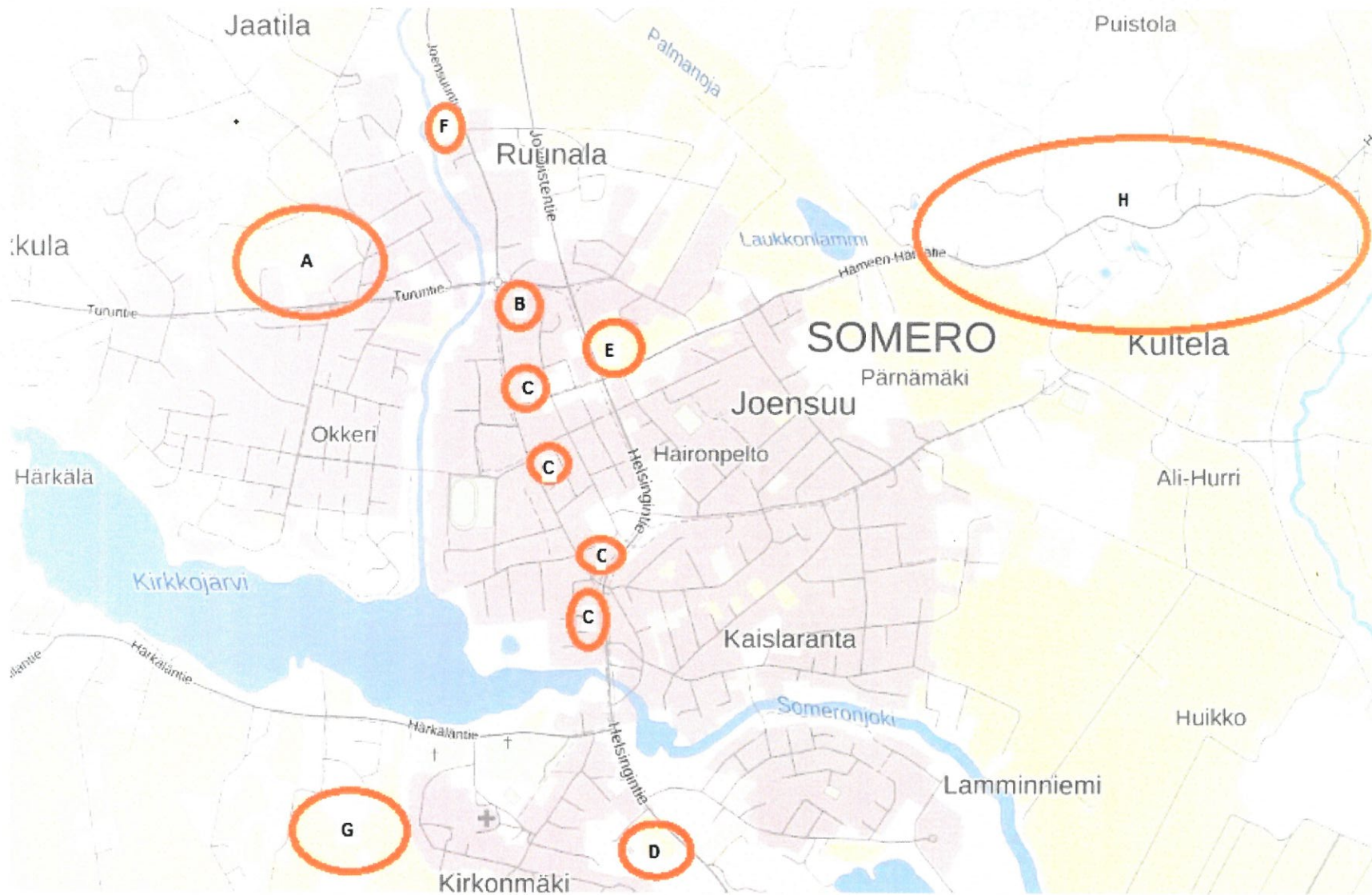
LIITE 2d  
Ote Varsinais-Suomen Tuulivoimavaihemaaakuntakaavasta







LIITE 4a  
Ajankohtaiset asemakaavat





## Arvio asumiseen varattujen tonttien / rakennuspaikkojen / määräalojen riittävydestä

Someron kaupungin omistamia, asuntotuotantoon varattuja, rakentamattomia tontteja on seuraavasti (tiedot: 22.11.2018). Reaaliaikaiset tiedot kaavoituskatsausten välillä on katsottavissa Someron kaupungin kotisivuilla osoitteessa:

<http://www.somero.fi/asuminen-ja-ymparisto/asuminen-ja-tontit/vapaat-tontit/>

Alue:	Harju-Härkälä	1 tontti; AP; e=0,25
	Ihamäki	5 tonttia; AO; e=0,15-0,25
	Pappilanpelto	1 tontti; AO; e=0,25
	Kohnamäki	1 tontti; AP; e=0,25
	Kohnamäki	7 tonttia; AO; e=0,25

Haja-asutusalueella on kaupungin omistuksessa olevia, rakentamiseen soveltuvia itsenäisiä kiinteistöjä tai määräaloja Häntälän (2 kpl), Terttilän (2 kpl), Vesanojan (1 kpl), Oinasjärven (1 kpl) sekä Mäyrämäen (11 kpl) ja Jakkulan (6 kpl) kylissä. Haja-asutusalueella - asemakaavan tai oikeusvaikutteisen yleiskaavan puuttuessa - rakentaminen määräytyy maankäyttö- ja rakennuslain sekä Someron kaupungin rakennusjärjestyksen määräysten mukaisesti.

Yksityisessä omistuksessa on lisäksi Someron asemakaava-alueella useita kymmeniä rakentamiskelpoisia, rakentamattomia rakennuspaikkoja kattaen käyttötarkoituksia asuinkerrostaloista erillispientaloihin. Käytettävissä oleva tonttivaranto on kysyntään nähden määrällisesti riittävä. Kaupungin omien tonttien tarjontaa pyritään hallitusti monipuolistamaan.

Aikaisempina vuosina on Someron alueella myönnetty rakennuslupia uusille rakennuksille koko Someron alueella seuraavasti (tiedot: Someron ympäristölautakunnan (rakennusvalvonta) toimintakertomukset 2013-2017):

- Vuonna 2013: 11 erillispientaloa
- Vuonna 2014: 6 erillispientaloa, 1 kerrostalo, 1 rivitalo
- Vuonna 2015: 10 erillispientaloa
- Vuonna 2016: 3 erillispientaloa
- Vuonna 2017: 3 erillispientaloa